

## INVENTARIO DE LOS OBJETOS DEL «HOSPITAL GENERAL DE MADRID» DEPOSITADOS EN EL PATRIMONIO NACIONAL

Pedro R. García Barreno \*

Flora López Marsá escribe:

«De entre las joyas artísticas pertenecientes a la Corona, y que han sido olvidadas por el paso del tiempo, quizá, la más singular y característica sea la Real Botica. Fundada por Felipe II en 1494, ha llegado a nosotros, tras superar múltiples e infinitos avatares. Pero, probablemente, sean los últimos doscientos años los que más caractericen el progresivo deterioro de la Real Institución. La propia historia de España y de la Corte se refleja en todas y cada una de las peripecias por las que ha de pasar una de las Instituciones más antiguas de la Real Casa.»

Dolores Cerrada *et al.*:

«En la Real Farmacia existe una exposición dedicada a botes de Farmacia, que ocupa tres salas, y una cuarta con diferentes utensilios. Estas habitaciones tienen las cuatro paredes recubiertas por unas espléndidas vitrinas que conservan en su interior los botes más representativos de las manufacturas españolas de diferentes fábricas y distintos materiales: barro, porcelana y cristal. La exposición es una selección de las piezas del siglo XVIII de diversas modalidades utilizadas en farmacias: orzas, tibores, albarellos, etc. Piezas de gran sencillez, como el barro cocido y esmaltado, característico de los Alfares de Talavera; botes más suntuosos, de porcelana, con forma de copa, de la Real Fábrica de Buen Retiro; botes y botellas de cristal de la Real Fábrica de La Granja».

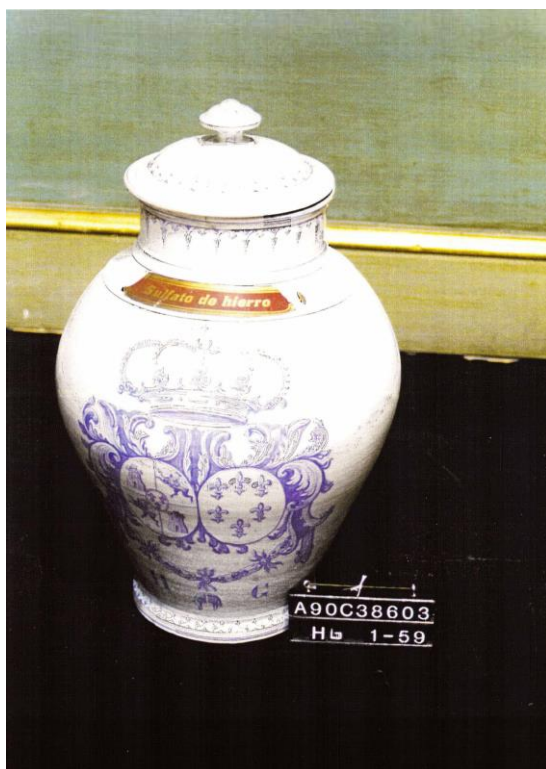
\*En abril del año 2000, Leticia Sánchez Hernández, Conservadora del Patrimonio Nacional, contestaba a mi petición con estas líneas:

«Querido amigo: Te envío una **lista de objetos del Hospital General depositados en el Patronato Nacional**. Como verás, he sacado un modelo de ficha de cada una de las tipologías con su ilustración correspondiente, para, seguidamente, relacionar todas y cada una de las piezas que integran los distintos conjuntos, consignando la leyenda del medicamento -si es que la llevan- que aparece en la cartela correspondiente. Asimismo te remito una **relación de obras que figuran en los fondos de la Real Biblioteca sobre el Hospital**: las siglas que figuran junto a los asteriscos indican la signatura. Espero que pueda serte de utilidad; quedo a tu disposición para cualquier cosa que necesites. Atentamente».

El Hospital General de Madrid remonta su historia a la reunión y reducción de once hospitales madrileños, conforme al dictamen de 31 de enero de 1587 y mandado ejecutar el 17 de febrero. Las primeras “Constituciones del Real Hospital de la Corte de Madrid” son de 6 de diciembre del año de 1589, “Reynando el Señor D<sup>o</sup>. Phelipe 2<sup>o</sup>”. El Capítulo 10 se refiere a “Del oficio de Boticario y su Ayudante”. Tras una serie de acontecimientos, en otoño de 1968 se dispuso el traslado desde la ubicación tradicional en la calle de Santa Isabel, al edificio levantado en lo que fue terreno del Hospital de San Juan de Dios: la “Ciudad Sanitaria Provincial”. El primitivo Hospital, que ocupaba el gran edificio de estilo neoclásico del siglo XVIII, diseñado por José de Hermosilla y continuado por Francesco Sabatini –“edificio Sabatini”-, se transformó en el actual “Museo Nacional Centro de Arte Reina Sofía”. La mayor parte de los objetos de la Farmacia fueron depositados en la Real Botica del Palacio Real de Madrid.

## OBJETOS

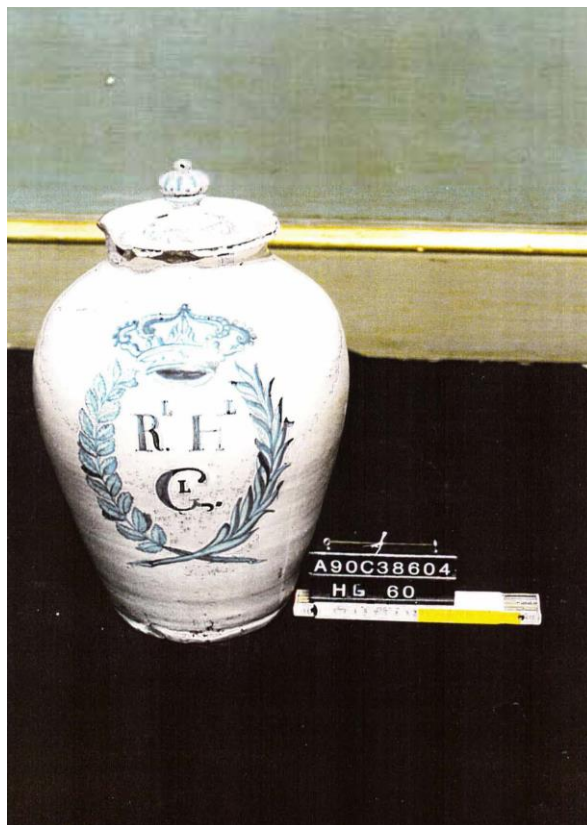
Colección: **PO**  
Núm. Inventario: **50000040** Fecha: 15. 10. 1990.  
Época: Segunda mitad del siglo XVIII  
Tipo de objeto: Tibor  
Dimensiones: Alto: 44 Alto total: 53,5 Diámetro: 33  
Materia: Barro  
Técnica: Pintado, vidriado  
Procedencia: Talavera  
Estado conservación: Bueno (15.10.1990)  
Deterioros: Sucio, cuerpo craquelado, boca mellada  
Descripción general: Fondo blanco decorado en azul con los escudos acoplados de Felipe V e Isabel de Farnesio coronados, rodeados por el toisón y rodeados de lambrequines. Tapa ligeramente acampanada con asa en forma de piña. Sendas canefas geométricas en la tapa y en la base. A los lados del topisón la cifra: H. G. (Hospital General).  
Localización: **RMPO11F**. Palacio Real de Madrid. Farmacia. Planta baja. Herbario.  
Valoración: 0,1 M  
Ref. fotográfica: A90C-38603  
Observaciones: - Cedido para depósito y exposición por la Diputación Provincial.



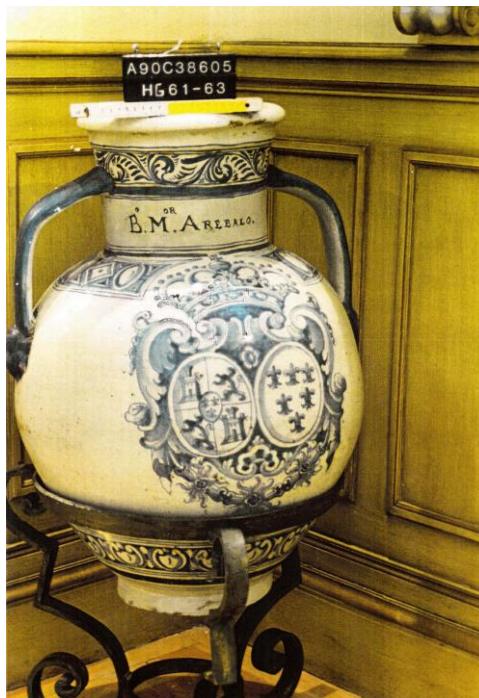
Colección: **PO**  
Núm. inventario: **50000041 → 50000049**  
Época: Siglo XVIII  
Tipo de objetos: Tibor  
Materia: Barro  
Dimensiones: 44 x  
Etiquetas: Cebada, cera amarilla, estoraque, flor de amapola, flor de azahar, flor de malva, sulfato de cobre, sulfato de hierro,  
Localización: **RMP011F**. Palacio Real de Madrid. Farmacia. Planta baja. Herbario.  
Observaciones: Cedido para depósito y exposición por la Diputación Provincial.

Colección: **PO**  
Núm. inventario: **50000050 → 50000059**  
Época: Siglo XVIII  
Tipo de objetos: Tibor  
Materia: Barro  
Dimensiones: 44 x  
Etiquetas:  
Localización: **RMPO8F.** Palacio Real de Madrid. Farmacia. Planta baja. Segunda sala. Rebotica.  
Observaciones: Cedido para depósito y exposición por la Diputación Provincial.

Colección: **PO**  
Núm. inventario: **50000060** Fecha: 15. 10. 1990. Revisión: 14. 03. 2000  
Época: Segunda mitad del siglo XVIII  
Tipo de objeto: Tibor  
Dimensiones: Alto: 40 Alto total: 46 Diámetro: 33  
Materia: Barro  
Técnica: Pintado, vidriado  
Procedencia: Talavera  
Estado conservación: Malo (15. 10. 1990)  
Deterioros: Sucio, boca muy mellada y rota, muchas manchas y grandes grietas  
Descripción general: Base circular con cuerpo troncocónico abombado en los hombros y estrangulado en el cuello; borde moldurado. Fondo blanco decorado en azul con cifras: RL. HL. GL. (Real Hospital General) rodeado por dos laureles y coronado. La tapa no es suya.  
Localización: **RMPO11F.** Palacio Real de Madrid. Farmacia. Planta baja. Herbario.  
Valoración: 0,1 M  
Ref. fotográfica: A90C-38604  
Observaciones: - Cedido para depósito y exposición por la Diputación Provincial.



Colección: **PO**  
 Núm. de inventario: **50000062** Fecha: 18.10.1990 Revisión: 14.03.2000  
 Época: Segunda mitad del siglo XVIII  
 Tipo de objeto: Tibor  
 Dimensiones: Alto: 68 Ancho total: 51 Diámetro: 49  
 Materia: Barro  
 Técnica: Pintado, vidriado  
 Procedencia: Talavera  
 Estado conservación: Bueno (en 18.10.1990)  
 Deterioros: Sucio, boca mellada, pérdidas pequeñas de policromía, craquelado.  
 Descripción general: Base circular; cuerpo troncocónico abombado en los hombros; cuello cilíndrico con boca moldurada; dos asas en forma de C. Fondo blanco decorado en azul con los escudos acoldos y coronados de Felipe V e Isabel de Farnesio rodeado por hojas de acanto. Cenefa vegetal en el cuello con sesis lises, todo ello flanqueado por hojas de acanto y remate de gran corona y toisón. Cuello con cenefa de hojas en volutas con inscripciones: Bo. M<sup>or</sup>. Aréballo. En la parte posterior del cuello: ADM or. gR. Sánchez. Descansa sobre trípode de hierro.  
 Localización: **RMP010F**. Palacio Real de Madrid. Farmacia. Planta baja. Segunda sala del Hospital General.  
 Valoración: 1 M.  
 Referencia fotográfica: A90C-38605  
 Observaciones: Cedido para depósito y exposición por la Diputación Provincial.



Colección: **PO**  
 Núm. inventario: **50000064** Fecha: 15. 10. 1990. Revisión: 14. 03. 2000  
 Época: Primera mitad del siglo XIX  
 Tipo de objeto: Bote español  
 Dimensiones: Alto: 26,5 Alto total: 37,5 Diámetro: 17  
 Materia: Loza  
 Técnica: Vidriado  
 Estado conservación: Bueno (15. 10. 1990)  
 Deterioros: Sucio, craquelado el cuerpo y la tapa

Descripción general: Cilíndrico con dos molduras; tapa en forma de campana con remate en forma de piña. Fondo blanco. Etiqueta granate bordeada en dorado: "Sal Tartaro".

Localización: **RMPO8F**. Palacio Real de Madrid. Farmacia. Planta baja. Segunda sala. Rebotica (BP-4).

Valoración: 0,05 M

Ref. fotográfica: A90C-38606 / HG64-244

Observaciones: Cedido en depósito y para exposición por la Diputación Provincial.



Colección: **PO**

Núm. inventario: **50000065 → 50000120**

Época: Siglo XIX

Tipo de objetos: Bote

Materia: Loza

Dimensiones: 26,5 x

Etiquetas: Acetat. plomo, ácido bórico, ácido tartárico, Arsen. Blan., azúcar vermífugo, Azuf. Sublim., benzoato de sosa, carbonato de potasa, cebada perlada, cloruro potásico, coloquintidas, esponja prep., esperma de ballena, gasa yodoformada, goma resina escamonea, guayaco, hitarginio, miel depurada, milpies, mirabolano, nitrato de potasio, nuez de ciprés, polvos de canela, polvos de quermes, polvos de regaliz, quina loja polvo, raíz de caña, raíz de ratania, semilla de romero, semilla de salvia, simientes de almendras dulces, simientes de calabaza, simientes de cáñamo, simientes de hinojo, simientes de malva, simientes de perejil, simientes de ricino, simientes de sidra, sulfato aluminico, Sulf. de cobre, sulfato de potasa, Sulf. de sosa, Sulf. ferroso, sulfonal, té negro, tier. Sellada,

Localización: **RMPO8F**. Palacio Real de Madrid. Farmacia. Planta baja. Segunda sala. Rebotica.

Observaciones: Cedido para depósito y exposición por la Diputación Provincial.

Colección: **PO**

Núm. inventario: **50000121 → 50000127**

Época: Siglo XIX

Tipo de objetos: Bote

Materia: Loza

Dimensiones: 26,5 x

Etiquetas: Arsen. Blan., carbonato amónico, polvos de canela, polvos de ruibarbo, sal de satrino, sal volátil guano?, serpentaria virginiana, simientes de membrillo.

Localización: **RMP011F**. Palacio Real de Madrid. Farmacia. Planta baja. Herbario.

Observaciones: Cedido para depósito y exposición por la Diputación Provincial.

Colección: **PO**  
Núm. inventario: **50000128 → 50000134**  
Época: Siglo XIX  
Tipo de objetos: Bote  
Materia: Loza  
Dimensiones: 26,5 x  
Etiquetas: Polvos de arroz, Sal. Amoniac., semillas de espliego, simientes de almendras amargas, simientes de almendras dulces, simientes de anís, Sulf. de sosa, ,  
Localización: **RMP011F.** Palacio Real de Madrid. Farmacia. Planta 1. Despacho Farmacéutico (CK-2, CL-2, CM-2).  
Observaciones: Cedido para depósito y exposición por la Diputación Provincial.

Colección: **PO**  
Núm. inventario: **50000135 → 50000244**  
Época: Siglo XIX  
Tipo de objetos: Bote  
Materia: Loza  
Dimensiones: 26,5 x 37,5  
Etiquetas: Acetat. plano, acónito, ajenjos, anís estrell, azúcar de leche, Borat. de sosa, bromuro amónico, carbonato de potasa, cloruro potasa, cornezuelo de centeno, cuerno de ciervo, escila, estoraque, goma de laca, goma resina bedélico, goma resina mirra, iodoformo, jabarandi?, jabón medicinal, líquen, magnesia canalada?, mercurio, milpies, minio, nuez de agalla, nuez de ciprés, nuez moscada, nuez vómica, pasta lassar, polvo de genciana, polvos de restrictivos, polvos de sulfatiazol, quinina polvos tricalene, raíz de altea, raíz de rubia, regaliz, sal de acederas, sal Amoniac., sal de ajenjos, sal tártaro, sal volátil succino?, sanguinaria, sartrato de potasa, sasafrás, semilla de romero, semilla de suda?, semilla de tomillo, simientes de almedras dulces, simientes de beleño, simientes de cáñamo, simientes de centeno, simientes de espliego, simientes de lino, simientes de perejil, simientes de ricino, simientes de zaragatona, Sulf. de sosa, Sulf. de zinc, sulfato de magnesio, sulfato de potasa, sulfato de quinina, sulfato de magnesia, sulforal, sulfuro de sosa, tamarindos, te perla, tier sellada, vinagre destilado.  
Localización: **RMP010F.** Palacio Real de Madrid. Farmacia. Planta baja. Segunda sala del Hospital General.  
Observaciones: Cedido para depósito y exposición por la Diputación Provincial.

Colección: **PO**  
Núm. inventario: **50000245** Fecha: 16. 10. 1990. Revisión: 14. 03. 2000  
Época: Primera mitad del siglo XIX  
Tipo de objeto: Bote español  
Dimensiones: Alto: 26,5 Alto total: 37 Diámetro: 16  
Materia: Loza  
Técnica: Vidriado  
Estado conservación: Regular (16. 10. 1990)  
Deterioros: Grietas, melladuras, craquelado, manchas.  
Descripción general: Forma de copa moldurado en el borde; pie circular; tapa en forma de campana con asa en forma de piña. Etiqueta granate bordeada en dorado: "Goma de laca".  
Localización: **RMPO10F.** Palacio Real de Madrid. Farmacia. Planta baja. Segunda sala del Hospital General (BX-2)  
Valoración: 0,05 M  
Ref. fotográfica: A9OC-38620  
Observaciones: Cedido para depósito y exposición por la Diputación Provincial.





Colección:	<b>PO</b>
Núm. inventario:	<b>50000246 → 50000336</b>
Época:	Siglo XIX
Tipo de objetos:	Bote
Materia:	Loza
Dimensiones:	26,5 x
Etiquetas:	Aceite de olin, aceite tánico, acónito, alcanfor, almidón, asfalto, azafrán, azúcar de leche, borato de sosa, café superior, castóreos, cocila?, cremar tarta, cuasia amarga, cuerno de ciervo, esponja, fosfato de cal, goma arafétida, goma ationa, goma resina bedelio, goma resina común, goma resina enfobio?, goma tragacanto, jaborandi, macias, masa de cinoglosa, nitrato de potasa, nuez vómica, polvo de cicuta, polvo de quina loja, polvos de arroz, polvos de asta de ciervo, polvos de catecú?, polvos de enula campana, polvos de escamonea, polvos de escila, polvos de genciana, polvos de goma arábica, polvos de quermes, polvos de quina calisaya, polvos restrictivos, polvos de ruibarbo, polvos de valeriana, raíz de apio, raíz de bistorta, raíz de china, raíz de colambo, raíz de coldrico, raíz de contrayerba, raíz de perejil, raíz de pionía silvestre, ruibarbo, Sal. Amonic., sanguinaria, saúco, semilla de salvia, simientes de anís, simientes de beleño, sulfato de magueria?, sulfonal, tanino
Localización:	<b>RMP010F.</b> Palacio Real de Madrid. Farmacia. Planta baja. Segunda sala del Hospital General.
Observaciones:	Cedido para depósito y exposición por la Diputación Provincial.
Colección:	<b>PO</b>
Núm. inventario:	<b>50000337</b>
Época:	Siglo XIX
Tipo de objetos:	Bote
Materia:	Loza
Dimensiones:	26,5 x
Etiquetas:	Raíz de perejil.
Localización:	<b>RMP011F.</b> Palacio Real de Madrid. Farmacia. Planta baja. Herbario.
Observaciones:	Cedido para depósito y exposición por la Diputación Provincial.
Colección:	<b>PO</b>
Núm. inventario:	<b>50000338 → 50000339</b>
Época:	Siglo XIX
Tipo de objetos:	Bote
Materia:	Loza
Dimensiones:	26,5 x

Etiquetas: Cera blanca, sulfato de potasa.  
Localización: **RMP011F.** Palacio Real Madrid. Farmacia. Planta 1. Despacho farmacéutico (BY-3).  
Observaciones: Cedido para depósito y exposición por la Diputación Provincial.

Colección: **PO**  
Núm. inventario: **50000340 → 50000447**  
Época: Siglo XIX  
Tipo de objetos: Bote  
Materia: Loza  
Dimensiones: 26,5 x  
Etiquetas: aceite de auda, aceite de enforbio, aceite de oliva, acetato de plomo, ácido bórico, ácido cítrico, alumbre, anís estrell, asfalto, azafrán, azúcar de leche, azufre Prusia, azufre sublimado, azul Prusia, borato de sosa, café superior, canela, carbón polvo, carbonato amónico, cebadilla, coloquítidas, crema tarta, cuasia amarga, eleboro negro, escila, goma amonia, goma arábica, goma asafétida, goma laca, goma de resina, goma resina escamonea, goma resina mirra, goma tragacanto, habas de Ignacio, licopodio, manteca de cacao, milpies, nuez vómica, polvo de canela, polvos de arroz, polvos de azafrán, polvos de belladona, polvos de catecú, polvos de colombo, polvos de cubebas, polvos de digital, polvos de Dower, polvos de escila, polvos de goma arábica, polvos de ipecacuana, polvos de quermes, polvos de ruibarbo, polvos restrictivos, raíz de achicoria, raíz de caña, raíz de china, raíz de colombo, raíz de contrayerba, raíz de genciana, raíz de granado, raíz de lirio de florence, raíz de perejil, raíz de rubia, raíz de sinsifito, raíz de venciana, ruibarbo, sal de acederas, sal de Saturno, sanguinaria, saúco, semilla de ajenjos, semilla de espliego, semilla de romero, semilla de suda, semilla de tomillo, serpentaria virginaria, simientes de anís, simientes de beleño, simientes de membrillo, simientes de sidra, subnitrate de bismuto, sulfato de magnesia, sulfato ferroso, tamarindos, tierra sellada,

Localización: **RMP011F.** Palacio Real de Madrid. Farmacia. Planta baja. Herbario.  
Observaciones: Cedido para depósito y exposición por la Diputación Provincial.

Colección: **PO**  
Núm. inventario: **50000448 → 50000450**  
Época: Siglo XIX  
Tipo de objetos: Bote  
Materia: Loza  
Dimensiones: 26,5 x  
Etiquetas: Polvos de canela, polvos de enula campana, raíz de ratania.  
Localización: **RMP010F.** Palacio Real de Madrid. Farmacia. Planta baja. Segunda sala del Hospital General.  
Observaciones: Cedido para depósito y exposición por la Diputación Provincial.

Colección: **PO**  
Núm. inventario: **50000451 → 50000489**  
Época: Siglo XIX  
Tipo de objetos: Bote  
Materia: Loza  
Dimensiones: 26,5 x  
Etiquetas: Ácido tánico, azafrán, azufre sublimado, café, cianuro potásico, coloquítidas, extracto de acónito, extracto de adormideras, extracto de ajenjos, extracto de beleño, extracto de belladona, extracto de cloroquítidas, extracto de escila, extracto de fumaria, extracto de genciana, extracto de hojas de nogal, extracto de nuez vómica, extracto de quina, extracto de ratania, extracto de regaliz, extracto de tebaico, extracto de valeriana, masa de cirroglosa, nuez de ciprés, polvos de



belladona, polvos de canela, polvos de genciana, polvos de ruibarbo, raíz de altea, raíz de contrayerba, raíz de ratania, sal volátil sucino, sanguinaria, simientes de almendras amargas, simientes de calabaza, simientes de zaragatona,

Localización: **RMP011F.** Palacio Real de Madrid. Farmacia. Planta baja. Herbario.

Observaciones: Cedido para depósito y exposición por la Diputación Provincial.

Colección: **PO**

Núm. inventario: **50000490 → 50000492**

Época: Siglo XIX

Tipo de objetos: Bote

Materia: Loza

Dimensiones: 26,5 x

Etiquetas: Carbonato de magnesia, extracto de fumaria, extracto de guayaco.

Localización: **RMP010F.** Palacio Real de Madrid. Farmacia. Planta baja. Segunda sala del Hospital General.

Observaciones: Cedido para depósito y exposición por la Diputación Provincial.

Colección: **PO**

Núm. inventario: **50000493 → 50000509**

Época: Siglo XIX

Tipo de objetos: Bote

Materia: Loza

Dimensiones: 26,5 x

Etiquetas: Ácido cítrico, ácido mátrico, oxalato de hierro, óxido blanco de antimonio, píldoras antipilélicas, píldoras cinoglobe, polvos de digital, polvos de ipecacuana, tintura de cororandi, sulfato de cobre, tintura aferifármica, tintura de beleño, tintura de miriana interina.

Localización: **RMP011F.** Palacio Real de Madrid. Farmacia. Planta baja. Herbario.

Observaciones: Cedido para depósito y exposición por la Diputación Provincial.

Colección: **PO**

Núm. inventario: **50000510 → 50000513**

Época: Siglo XIX

Tipo de objetos: Bote

Materia: Loza

Dimensiones: 15,2 x

Etiquetas: Extracto de saporanza, sulfato de hierro, tintura de jarabandi, vinagre destilado.

Localización: **RMP011F.** Palacio Real de Madrid. Farmacia. Planta baja. Herbario.

Observaciones: Cedido para depósito y exposición por la Diputación Provincial.

Colección: **PO**

Núm. inventario: **50000514** Fecha: 17.10.1990 Revisión: 14.03.2000

Época: Segunda mitad del siglo XVIII

Tipo de objeto: Bote

Dimensiones: Alto: 25 Alto total: 32.3 Diámetro: 16

Materia: Barro

Técnica: Pintado, vidriado

Procedencia: Talavera

Estado conservación: Regular (en 17.03.1993)

Deterioros: Boca, base y pie mellados, rota la boca y pegada con cinta adhesiva.

Descripción general: Pie circular sobre el que se eleva un cuerpo troncocónico moldurado en los bordes inferior y superior con tapa ligeramente acampanada rematada en un asa semicircular. Fondo blanco decorado en azul con los escudos acoplados de Felipe V

e Isabel de Farnesio coronados, rodeados por el toisón y flanqueados por sendas ramas. Inscriptiín: "Manteca de Flandes".

Localización: **RMP011F**. Palacio Real de Madrid. Farmacia. Planta baja. Herbario (CC-2).  
Valoración: 0,8 M.  
Referencia fotográfica: A90C-38614 A97T29G  
Observaciones: Cedido para depósito y exposición por la Diputación Provincial.



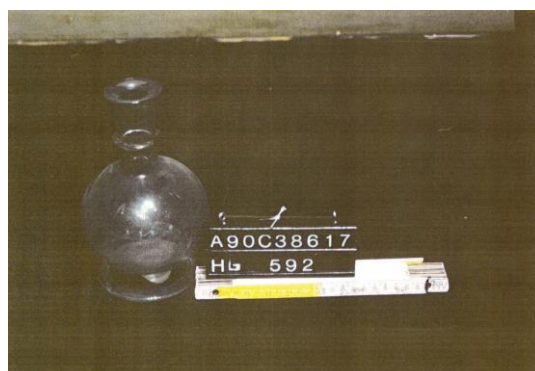
Colección: **PO**  
Núm. de inventario: **50000515 → 50000517**  
Época: Segunda mitad del siglo XVIII  
Tipo de objetos: Bote  
Materia: Barro (516: barro vidriado)  
Dimensiones: 25 x  
Etiquetas: Azul de Prusia, jabón medicinal, pulpa de tamarindo.  
Localización: **RMP011F**. Palacio Real de Madrid. Farmacia. Planta baja. Herbario.  
Observaciones: Cedido para depósito y exposición por la Diputación Provincial.

Colección: **PO**  
Núm. de inventario: **50000518** Fecha: 17.10.1990 Revisión: 14.03.2000  
Época: Segunda mitad del siglo XVIII  
Tipo de objeto: Bote  
Dimensiones: Alto: 25,2 Alto total: 33 Diámetro: 16,2  
Materia: Barro  
Técnica: Pintado, vidriado  
Procedencia: Talavera  
Estado conservación: Malo (en 17.03.1993)  
Deterioros: inscripción borrosa, tapa y boca rotas, pie roto. Faltan: trozo de pie y boca.  
Descripción general: Pie circular con cuerpo en forma de copa con doble moldura en la base; tapa ligeramente acampanada rematada en un asa en forma semicircular. Fondo blanco decorado en azul con escudo castellano cuartelado con castillos y leones coronado y rodeado de lambrequines; cenefas vegetales en pie y tapa. Inscriptiión: "Nuez moscada".  
Localización: **RMP011F**. Palacio Real de Madrid. Farmacia. Planta baja. Herbario (CC-3).  
Valoración: 0,8 M.  
Referencia fotográfica: A90C-38615  
Observaciones: Cedido para depósito y exposición por la Diputación Provincial.



Colección: **PO**  
 Núm. de inventario: **50000519 → 50000543**  
 Época: Siglo XVIII  
 Tipo de objetos: Bote  
 Materia: Barro  
 Dimensiones: 25,2 x  
 Etiquetas: Acibar, alumbr..., azufre, carbonato de plomo, cloruro de sodio, dextrina, fecula de sagu, felandino, goma de quina, licopodio, manteca de cacao, P. de colombo, polvo de altea, polvos sabina, P. de sinoglor, ... potásico, quina aromática, R. esca, raíz de turbit, salle, sara...na, simientes de ricino, Su... de potasa.  
 Localización: **RMP011F**. Palacio Real de Madrid. Farmacia. Planta baja. Herbario.  
 Observaciones: Cedido para depósito y exposición por la Diputación Provincial.

Colección: **CR**  
 Núm. de inventario: **50000576** Fecha: 18.10.1990  
 Época: Siglo XVIII  
 Tipo de objeto: Frasco  
 Dimensiones: Alto: 20,5 Alto total: 22,5 Diámetro: 12  
 Materia: Cristal  
 Técnica: Pintado, vidriado  
 Procedencia: Talavera  
 Estado conservación: Bueno (en 18.10.1990)  
 Deterioros: Sucio.  
 Descripción general: Frasco de cristal de cuerpo globular sobre base plana, la etiqueta al frente en oro y granate, estando rematada por alto cuello y tapón de forma acampanada. Etiqueta. "Jarabe de limón".  
 Localización: **RMP010F**. Palacio Real de Madrid. Farmacia. Planta baja. Segunda sala del Hospital General (BX-2).  
 Referencia fotográfica: A90C-38616  
 Observaciones: Cedido para depósito y exposición por la Diputación Provincial.



Colección: **CR**  
Núm. de inventario: **50000577 → 50000592**  
Época: Siglo XVIII  
Tipo de objetos: Frasco.  
Materia: Cristal  
Dimensiones: 20,5 x  
Etiquetas: aceite volátil de cuerno de ciervo, aceite volátil de romero, aceite volátil de tomillo, agua de colonia, agua fagedéltica, alcoholatina de cicuta, alcoholantino de acónito, alcoholantino de limón, alcoholantino de menta, elixir antiartrítico, jarabe de aperitivo, jarabe de brea, jarabe de grosella, jarabe de menta, jarabes de tusilaga,  
Localización: **RMP011F**. Palacio Real de Madrid. Farmacia. Planta baja. Segunda sala del Hospital General.  
Observaciones: Cedido para depósito y exposición por la Diputación Provincial.

Colección: **PO**  
Núm. de inventario: **50000834 → 50000844**  
Época: Siglo XVIII  
Tipo de objetos: Tibor  
Materia: Barro  
Dimensiones: 44 x  
Etiquetas: Ácido bórico, arroz, cera amarilla, clorato de potasa, flor de tila, goma arábica, latoraque, sulfato de hierro, sulfato de magnesio,  
Localización: **RMP08F**. Palacio Real de Madrid. Farmacia. Planta baja. Segunda sala. Rebotica.  
Observaciones: Cedido para depósito y exposición por la Diputación Provincial.

Colección: **PO**  
Núm. de inventario: **50000845 → 50000854**  
Época: Siglo XVIII  
Tipo de objetos: Tibor  
Materia: Barro  
Dimensiones: 44 x  
Etiquetas: Almidón, café, cebada, flor de malva, maná, sulfato de cobre, sulfato de magnesia,  
Localización: **RMP010F**. Palacio Real de Madrid. Farmacia. Planta baja. Segunda sala del H. G.  
Observaciones: Cedido para depósito y exposición por la Diputación Provincial.

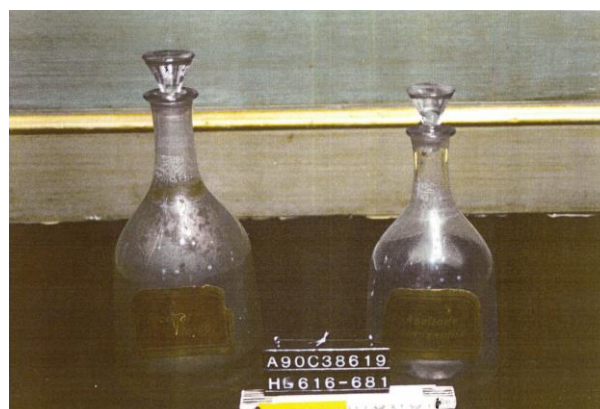
Colección: **PO**  
Núm. de inventario: **50000855 → 50000872**  
Época: Siglo XVIII  
Tipo de objetos: Tibor  
Materia: Barro  
Dimensiones: 44 x  
Etiquetas: Almidón, bálsamo de tolu, bicarbonato de sosa, café, carbonato de magnesia, carbonato de potasa, carbonato de sosa, cebada, cera blanca, clorato de potasa, crema tártara, flor de rosa, flor de tila, harina de mostaza, polvos de quina.  
Localización: **RMP11F**. Palacio Real de Madrid. Farmacia. Planta 1. Despacho Farmacéutico.  
Observaciones: Cedido para depósito y exposición por la Diputación Provincial.

pColección: **UH** Núm. catálogo: ES-889DDP  
Núm. de inventario: **50000889** Fecha: 23.11.1990  
Época: Primer tercio del siglo XVIII  
Tipo de objeto: Mortero  
Dimensiones: Alto: 48 Diámetro: 32  
Materia: Porfido rojo  
Técnica: Esculpido

Procedencia: Talavera  
Estado conservación: Regular (en 23.11.1990)  
Deterioros: Falta perinola de tapa.  
Descripción general: Copa gallonada con pie redondo y fuente, talón hacia la boca con cubierta redonda gallonada. Va sobre soporte bulboso ochavado.  
Valoración: 2 M (en 01.12.1997)  
Localización: **RMP010F**. Palacio Real Madrid. Farmacia. Planta baja. Segunda sala Hosp. General.  
Referencia fotográfica: A90C-38621  
Observaciones: Cedido para depósito y exposición por la Diputación Provincial.



Colección: **CR**  
Núm. de inventario: **50000900** Fecha: 18.10.1990  
Época: Segunda mitad del del siglo XVIII  
Tipo de objeto: Frasco  
Dimensiones: Alto: 24,7 Alto total: 30 Diámetro: 12,2  
Materia: Cristal  
Estado conservación: Bueno (en 18.10.1990)  
Deterioros: Sucio.  
Descripción general: Frasco de cristal en forma de botella con cuerpo un tanto acampanado, alto cuello rematado en boca plana y saliente, con tapón de cristal también de forma acampanada. Etiqueta en grante y oro: "Agua destilada".  
Localización: **RMP010F**. Palacio Real de Madrid. Farmacia. Planta baja. Segunda sala del Hospital General (BX-1).  
Referencia fotográfica: A90C-38619  
Observaciones: Cedido para depósito y exposición por la Diputación Provincial.



Colección: **CR**  
Núm. de inventario: **50000901 → 50000907**  
Época: Siglo XVIII  
Tipo de objetos: Frasco  
Materia: Cristal  
Dimensiones: 24,7 x  
Etiquetas: Lic. arsenical de Flower, miel rosada, miel saúco.  
Localización: **RMP10F.** Palacio Real de Madrid. Farmacia. Planta baja. Segunda sala del Hospital General.  
Observaciones: Cedido para depósito y exposición por la Diputación Provincial.

Colección: **CR**  
Núm. de inventario: **50000908 → 50000931**  
Época: Siglo XVIII  
Tipo de objetos: Frasco  
Materia: Cristal  
Dimensiones: 29,5 x  
Etiquetas: aceite de belladona, aceite de manzanilla, aceite de nida?, aceite de ruda, aceite rosado, agua de alborno, agua destilada de rosas, aguardiente anisado, bálsamo cuntirrentiat?, bálsamo verde, jarabe de azahar, jarabe de brea, jarabe de granada, jarabe de grosella, jarabe de mecanio, jarabe de quina, jarabe de vino quinado, licor arsenical, licor de brea, miel de trioras.  
Localización: **RMP10F.** Palacio Real Madrid. Farmacia. Planta baja. Segunda sala Hospital General.  
Observaciones: Cedido para depósito y exposición por la Diputación Provincial.

Colección: **CR**  
Núm. de inventario: **50000932 → 50000942**  
Época: Siglo XVIII  
Tipo de objetos: Frasco  
Materia: Cristal  
Dimensiones: 34,5 x  
Etiquetas: aceite de almendras dulces, aceite de hígado de bacalao, aceite de nueces, aceite de ricino, Ag. d. cla dh, ...destilada... hisopo, alcohol de limón, jarabe de altea, jarabe de azahar, jarabe de diacodán.  
Localización: **RMP10F.** Palacio Real de Madrid. Farmacia. Planta baja. Segunda sala del Hospital General.  
Observaciones: Cedido para depósito y exposición por la Diputación Provincial.

Colección: **PO**  
Núm. de inventario: **50000944 → 50000963**  
Época: Siglo XIX  
Tipo de objetos: Bote  
Materia: Loza  
Dimensiones: 26,5 x 37,5  
Etiquetas: carbonato de potasa, cornezuelo de centeno, estoraque, goma resina bedélico, minio, nuezde ciprés, nuez moscada, raíz de rubia, sal de ajenjos, sal volátil sucino?, sanguinaria, sasafrás, semilla de romero, semilla de suda?, simientes de beleño, simientes de cáñamo, sulfato de magnesio, sulfuro de sosa, tamarindos.  
Localización: **RMP10F.** Palacio Real de Madrid. Farmacia. Planta baja. Segunda sala del Hospital General.  
Observaciones: Cedido para depósito y exposición por la Diputación Provincial.



Colección: **PO**  
Núm. de inventario: **50000964**  
Época: Siglo XIX  
Tipo de objetos: Bote  
Materia: Loza  
Dimensiones: 10,5 x  
Etiquetas: vinagre destilado.  
Localización: **RMP10F.** Palacio Real de Madrid. Farmacia. Planta baja. Segunda sala del Hospital General.  
Observaciones: Cedido para depósito y exposición por la Diputación Provincial.

---

**OBJETOS : UBICACIÓN****COLECCIÓN**

**PO:** Núm. inventario: 50000040 → 562  
50000944 → 964

**UH:** Núm. inventario: 50000889

**CR:** Núm. inventario: 50000900 → 942

**LOCALIZACIÓN**

**RMP08F:** Núm. inventario: 50000050 → 059  
50000064 → 120  
50000834 → 844

**RMP10F:** Núm. inventario: 50000062  
50000135 → 336  
50000348 → 450  
50000490 → 492  
50000576  
50000845 → 854  
50000889 → 964

**RMP11F:** Núm. inventario: 50000040 → 049  
50000060 → 134  
50000337 → 347  
50000451 → 489  
50000493 → 543  
50000577 → 592  
50000855 → 872

**UBICACIÓN EN LA FARMACIA**

**Planta baja.** Núm. inventario: 50000040 → 049  
**Herbario:** 50000060  
50000121 → 127  
50000337  
50000340 → 447  
50000451 → 489  
50000493 → 543

**Planta baja.** Núm. inventario: 50000050 → 059  
**2ª sala. Rebotica:** 50000064 → 120  
50000834 → 844

**Planta baja.** Núm. inventario: 50000135 → 336  
**2ª sala del HG:** 50000448 → 450  
50000490 → 492  
50000562  
50000576 → 592  
50000845 → 854  
50000889 → 964

**Planta 1ª.** Núm. inventario: 50000128 → 234  
**Despacho farmacéutico:** 50000338 → 339  
50000855 → 872

## PUBLICACIONES

Sanz de Ricamora, Andrés. Aparecimiento y milagros de la Virgen del Buen suceso, que esta en la villa de Madrid, en el Hospital Real de la Corte; y de la oncesión de la Cruz y habito que trae[n] los hermanos de la hermandad de Bernardino de Obregon. Madrid: Iuan Delgado, 1630. [24], 66, [4] p.; 8º.

Obregón, Bernardino de. Virgen del Buen Suceso – Milagros. Hernandad de la Caridad de los Hermanos del Hospital General (Madrid). Madrid: Juan Delgado, imp. (Anot. ms. Del calificador Agustín López de Anguiano: “este libronotiene q. edxpurgar en Md. a 10 de nobre, de 1645” Olim: XXI. 7.

Relación histórica del extraordinario fenómeno médico, que ha ocurrido en el Hospital general con un enfermo, que entró en él á 22 de enero de 1763, y dictamen de los médicos. Madrid: Antonio Marín, 1763. 1 vol.; en 4º.

Chi dell'altrui si veste, presto si spoglia; drama giocoso in música, da reppresentarsi nel teatro de Los Caños del Peral = A quien de ageno se viste, en la calle le desnudan: drama jocoso en , que se ha de representar en el Teatro de los Caños del Peral a beneficio de los pobres del Real Hospital General de esta Corte – Madrid: Benito Cano, imp., 1787. 123 p.; 8º.

Sarti, Giuseppe. Le gelose villane – Los zelos villanos: drama jocoso en música del Señor Joseph (Giuseppe) Sarti, que se ha de representar en el Teatro de los Caños del Peral a beneficio de los pobres del Real Hospital General... -- En Marid: en la imprenta de Benito Cano, 1788. 129 p; 8º.

Ordenanzas que S.M. manda observar para la enseñanza de Medicina práctica en las cátedras del Hospital general de Madrid: Cédula Rl. y reglamento para el gobierno y dirección del Colegio de Medicina. Madrid: Real, 1795. 1 vol.; en 4º.

Navarro, Juan. Historia de Nuestra Señora de Madrid [Virgen de Atocha], s. XVIII. En: II/3541. F. 33r-36r. f. 36r: “Esta es la milagrosísima imagen de Nra. Sra. de Madrid, que se venera en la Yglesia del Hospital general de esta Corte, cuio titulo se la puso por resolución del dr. Juan Navarro, administrador que fue de dicho Hospital y de otros devotos”.

Espina y Capo, Antonio. Tratamiento de las complicaciones de la tuberculosis laringo-pulmonar: lecciones dadas en el curso libre de clínica médica del hospital general. Msdrid: Imprenta y Libería de Nicolás Moya, 1894. 8º mca.

Chueca Goitia, Fernando. Hospital General de Madrid... -- Madrid: Imp. y Edit. Maestre, 1969. 11 p. Es tirada aparte del Boletín de la Real Academia de la Historia, T. CLXIV, Cuaderno II.

Alegre, María Ester. “Botamen procedente del Hospital General en el Museo de Farmacia del Palacio Real de Madrid”, *Reales Sitios* 1981; 18 (67): 17-24 [Origen del Hospital General y del Botamen de esta Institución que se encuentra en el Museo de la Farmacia].

Pisapia, Paola. “El Hospital General de Madrid y el Albergo dei Paoveri en Nápoles”, *Reales Sitios* 1993; 30 (117): 3-10.

## NOTAS

Pedro R. García Barreno, "El Hospital General de Madrid", *Arbor* 1996: CLIII, 603: 55-112; CLIV, 606: 35-77. 1997: CLVI, 613: 93.127.

Leticia Sánchez Hernández – Área de Conservación. Dirección de Actuaciones Histórico-Artísticas sobre Bienes Muebles y Museos. Patrimonio Nacional-, *Carta a Pedro García Barreno, Real Academia de Ciencias*, Madrid, 4 de abril de 2000.

*Reales Sitios. Revista del Patrimonio Nacional*, Año XXXI Nº 124 (2º trimestre 1995):

Dolores Cerrada, Lourdes Cabanas y Margarita Tapia, «Restauración de los botes de Farmacia», pg. 20-4.

Flora López Marsá, «El mobiliario de la Real Botica», pg. 41-7.